



Jahresbericht 2024

Fachstelle Studium und Behinderung



Die Fachstelle Studium und Behinderung (FSB) unterstützt und berät Studierende mit Behinderungen und/oder chronischen Erkrankungen an der Universität Zürich, um Chancengerechtigkeit und optimale Bedingungen für ein erfolgreiches Studium zu schaffen.

2024 erfuhr das Thema Inklusion an der UZH eine bedeutende Aufwertung. Dadurch kann sich die FSB fortan verstärkt auf ihren Kernauftrag konzentrieren – die direkte Beratung und Unterstützung von Studierenden mit Behinderungen und/oder chronischen Erkrankungen. Ein weiteres Highlight war der Start des Vorprojekts «Organisatorische Vereinfachungen des NTA-Prozesses», das darauf abzielt, den Prozess für nachteilsausgleichende Massnahmen zu reformieren, zu vereinfachen und effizienter zu gestalten. Der Schwerpunkt der Beratungen lag auch 2024 bei Studierenden mit Neurodivergenz oder psychischen Beeinträchtigungen, die Anspruch auf einen Nachteilsausgleich haben. Die Zahl der ratsuchenden Studierenden stieg weiterhin deutlich an.

«Als sehbehinderte Studentin hatte ich anfangs grosse Bedenken. Die Fachstelle hat mir jedoch schnell geholfen und mir Zugang zu wertvollen Ressourcen verschafft. Heute meistere ich mein Studium mit Freude.»*

Die Abteilung Studieninformation und Beratung im Jahr 2024

Liebe Leserin, lieber Leser

Drop in! Niederschwellige Informations- und Beratungsangebote sind wichtig – gerade für junge Menschen, die sich noch nicht so gut auskennen an der Universität. Seit Herbst 2024 stehen Expert:innen der Abteilung SIB den Studierenden einmal pro Monat im Bodmerhaus für ein unkompliziertes Erstgespräch ohne Voranmeldung zur Verfügung.

Um zweckmässige Dienstleistungen anbieten zu können, optimiert die Abteilung SIB ihre Strukturen und Prozesse laufend. 2024 formierte sich die neue Fachstelle Studienorientierung erfolgreich. Und nach der Einrichtung der Abteilung Equality, Diversity, Inclusion im Vizerektorat konnte die Fachstelle Studium und Behinderung ihren Fokus auf die Studierenden weiter schärfen.

Wie die Angebote der Fachstellen im Jahr 2024 konkret aussahen und wie sie von unseren Zielgruppen genutzt wurden, zeigt der vorliegende Kurzbericht. Weiterführende Informationen sind über die QR-Codes abrufbar.

Wir wünschen Ihnen eine angeregte Lektüre und viel Freude an unserem neuen visuellen Auftritt!

Ihre Abteilung SIB

Psychologische Beratungsstelle



Die Psychologische Beratungsstelle der UZH und ETH Zürich (PBS) berät Studierende und Doktorierende in studienbezogenen Belastungssituationen und bei psychischen Problemen. Sie bietet Workshops zu studiumsspezifischen psychosozialen Kompetenzen an.

Im Jahr 2024 verzeichnete die PBS besonders häufig Anfragen zu Lernstörungen, Motivationsproblemen und zum Studienerfolg. Beziehungsprobleme waren in 56% der Fälle präsent, was zeigt, dass studienbezogene Herausforderungen oft mit persönlichen Belastungssituationen verknüpft sind. Ein Highlight war die jährliche Zusammenkunft mit dem psychotherapeutischen Überweisungsnetz, da bei rund 30% der ratsuchenden Studierenden eine Psychotherapie indiziert war.

Das Jahr 2024 war ausserdem geprägt von der intensiven Auseinandersetzung mit dem Thema Neurodiversität, insbesondere ADHS und Autismus. Das Workshopangebot wurde entsprechend erweitert. Generell stiessen die sieben angebotenen Workshops der PBS auf eine grosse Nachfrage.

«Ich bin überzeugt, dass ich ohne Ihren empathischen, abgewogenen und überaus professionellen Umgang mit meiner Belastung nicht so rasch zum Abschluss meines Studiums gelangt wäre.»*

Fachstelle Studienorientierung



Die Fachstelle Studienorientierung (FSO) ermöglicht Studieninteressierten der UZH eine nachhaltige Studienwahl und unterstützt Studierende dabei, gut im Studium anzukommen.

Die neue Fachstelle hat sich im Jahr 2024 erfolgreich als Team etabliert, wegweisende Angebote geschaffen und ihren Auftrag klar definiert. Die Beratungsschwerpunkte lagen auf Studienerfolg und Studienzweifeln. Grosser Zuspruch galt den vielfältigen Workshops zu den Themen Lernen und erfolgreiches Studieren. Ein besonderer Höhepunkt waren die Studieninformationstage. Hier wurde die neue Plattform uzhstudy.ch eingeführt, über 7'000 Anmeldungen konnten verzeichnet werden. Mit einer Follow-up-Kommunikation zur Studienwahl wurde nun erstmals eine gezielte Begleitung von Studieninteressierten ermöglicht. Darüber hinaus konnte die FSO im Rahmen der HSGYM-Jahrestagung zwei sehr gut besuchte Workshops zum Thema «Studierende bei einem erfolgreichen Start ins Studium unterstützen» anbieten. Eine Podiumsdiskussion im Rahmen des Tages der Lehre trug zur weiteren UZH-internen Diskussion und Förderung des Themas Studienerfolg bei.

«Sie hatten das Talent, mich wieder daran zu erinnern, was meine Passion ist ... Das war die beste Studienberatung, die ich je hatte.»*

Career Services



Die Career Services (CaSe) fördern die Career Readiness der Studierenden, Doktorierenden und Postdocs der Universität Zürich.

Im Jahr 2024 entwickelten die CaSe die «Career Journey» weiter, ergänzten sie um neue Webinare und E-Learning-Programme auf potential.ly und gewannen neue Arbeitgeber für Auftritte an der UZH. Gemeinsam mit der Fachstelle Studienorientierung wurden erfolgreiche Workshops für Gymnasiallehrer:innen und Studienberatende angeboten.

Die Beratung fokussierte sich auf die Berufsperspektiven der jeweiligen Studienwahl, den direkten Berufseinstieg nach dem Bachelor sowie Karriereoptionen für Doktorierende und Postdocs. Die Long Nights of Careers fanden an zwei Abenden statt und verzeichneten insgesamt etwa 2'400 Teilnahmen. Beim UZH JobHub wurden 1'500 Teilnahmen und 66 Arbeitgeber gezählt.

Das Change Projekt «Career Services 2025» wurde fortgeführt und die Career Manager:innen stärkten die nationale und internationale Vernetzung sowie die Beratungskompetenz innerhalb der Universität.

«Ich dachte, Berufsberatungen geben nur generische Tipps. Die Career Services waren empathisch, professionell, an meinen Bedürfnissen ausgerichtet und umwerfend hilfreich. Dank des Mock-Interviews meisterte ich auch mein erstes grösseres Bewerbungsgespräch mit Selbstvertrauen.»*

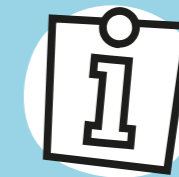
Fachstelle Studienfinanzierung



Die Fachstelle Studienfinanzierung (FSF) ist Anlaufstelle für alle Fragen zur Finanzierung des Bachelor- und Masterstudiums an der UZH. Sie vermittelt soziale Stipendien, Darlehen und kurzfristige Kredite.

2024 markierte den Start eines wichtigen Projekts: Die Realisierung eines neuen Webportals für die Gesuchseingabe wurde initiiert. Das Portal wird es in Zukunft ermöglichen, Gesuche vollständig elektronisch einzureichen und zu bearbeiten. Im Fokus der Beratungen standen Studierende, die aufgrund familiärer Konflikte oder psychischer Erkrankungen komplexe psychosoziale Lebenssituationen mit finanziellen Belastungen bewältigen müssen. Durch eine intensivierte Zusammenarbeit mit anderen Fachstellen der Abteilung SIB wurde die Studienfinanzierung stärker als essenzieller Bestandteil einer erfolgreichen Studienplanung verankert. Ein besonderer Erfolg war die Präsenz der FSF an den Erstsemestrigentagen. Hier konnten Studierende mit Unterstützungsbedarf bei der Studienfinanzierung frühzeitig erreicht werden.

«Ich habe den gesamten Beitrag erhalten, wofür ich sehr dankbar bin. Nicht mehr nur hoffen zu können, sondern das Gefühl zu haben, dass mein Studium respektiert wird, dass Sie es auch sinnvoll finden. Es ist sehr erhebend und eine riesige Erleichterung in meinem Leben.»*



Impressum

Herausgeberin:
UZH – Abteilung Studieninformation und Beratung

Konzept und Redaktion:
Sabina Marra

Gestaltung:
Alber Visuelle Kommunikation

Druck:
merkur medien ag



sib.uzh.ch

*Studentisches Feedback

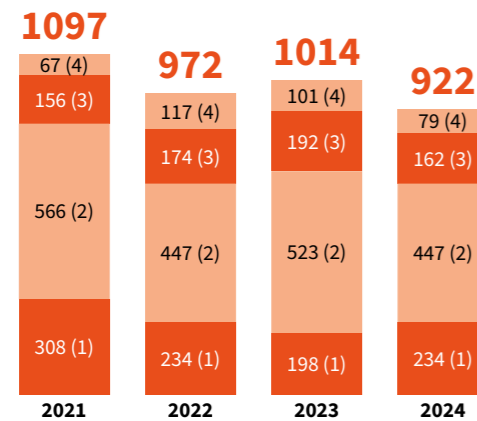


Career Services

Die Zahl der Beratungsleistungen (CV-Checks, Beratungen zu Karriereplanung und Stellensuche) hält sich in den letzten Jahren auf einem hohen Niveau und liegt über dem vorpandemischen Referenzjahr 2019.

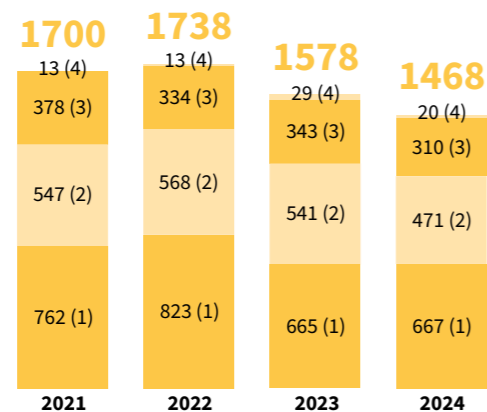
Anzahl Beratungsleistungen

Unterteilung in Bachelorstudierende (1), Masterstudierende (2), PhD-Studierende (3), PostDocs und andere (4)



Anzahl Neuanmeldungen

Unterteilung in Bachelorstudierende (1), Masterstudierende (2), PhD-Studierende (3), andere (4)

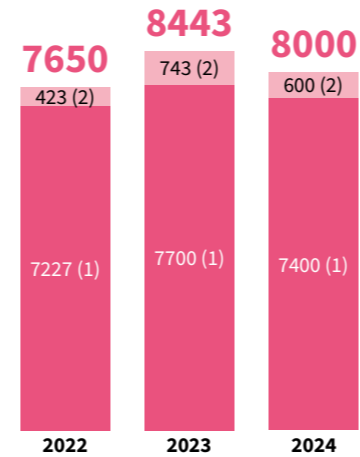


Fachstelle Studienorientierung

Der Rückgang der telefonischen Kurzberatungen lässt sich mit einer neuen Ausrichtung des Angebotes der Zentralen Studienberatung (ZSB) erklären.

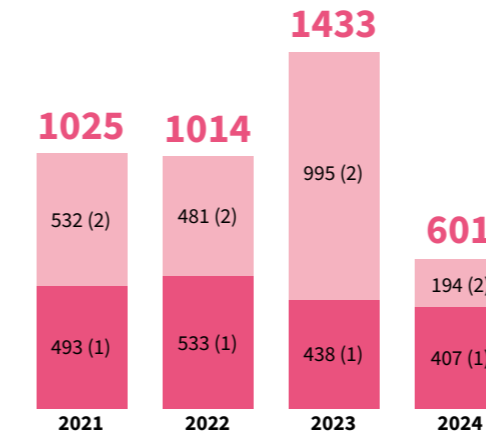
Anzahl Event-Anmeldungen

für die Studieninformationstage (1), für die MasterTage (2)



Anzahl Beratungsgespräche

Unterteilung in persönliche Beratungsgespräche (1), telefonische Kurzberatungen (2)

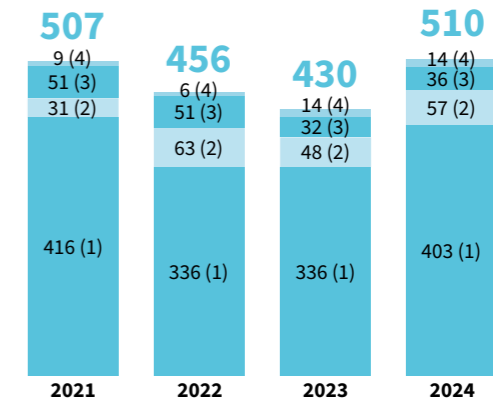


Fachstelle Studienfinanzierung

Mehrheitlich handelt es sich bei den Auszahlungen um soziale Stipendien.

Anzahl getätigte Auszahlungen nach Beitragsart

Unterteilung in soziale Stipendien (1), Darlehen (2), kurzfristige Härtefallkredite (3), Beiträge an Krankheitskosten (4)



Abteilung SIB

Anzahl Vollzeitäquivalente (inkl. Zusatzstellen)

Abteilungsleitung und Stab	1.3
Fachstelle Studienorientierung	3.5
Fachstelle Studienfinanzierung	2.3
Fachstelle Studium und Behinderung	2
Psychologische Beratungsstelle	8.2
Career Services (ohne Lernende)	2.7
Total	20

Insgesamt arbeiteten 2024 durchschnittlich rund 40 Personen in der Abteilung SIB (inkl. Lernende und Personen im Stundenlohn).



Psychologische Beratungsstelle

Die Zahl der Neuanmeldungen ist seit Jahren hoch, zeigt jedoch eine leicht rückläufige Tendenz. Von den Beratungsgesprächen wurden 49.6% von UZH-Studierenden und 50.4% von ETH-Studierenden in Anspruch genommen.



Fachstelle Studium und Behinderung

Die Fachstelle begleitete 2024 deutlich mehr Studierende als in den letzten Jahren. Weiter zugenommen hat insbesondere die Zahl der Erstanmeldungen (plus 37% im Vergleich zum Vorjahr).

Anzahl begleitete Studierende

Unterteilung in Erstanmeldungen (1), Folgeinterventionen (2)

